

# ODPADOVÉ HOSPODÁŘSTVÍ ČR

## A NOVÝ BALÍČEK EU

**Jaromír Manhart**

Odbor odpadů

**Ministerstvo životního prostředí**

27. června 2018

Praha/Chrudim

Ministerstvo životního prostředí  
České republiky

Ministerstvo životního prostředí  
Vršovická 65, 100 10 Praha 10  
Česká republika

[www.mzp.cz](http://www.mzp.cz)



# **BALÍČEK K OBĚHOVÉMU HOSPODÁŘSTVÍ**

- ✓ **Předběžná dohoda na změnách mezi Radou, EP a Komisí – 18. 12. 2017**
- ✓ **Schválení v EP – 18. 4. 2018**
- ✓ **Schválení na Radě ministrů ŽP – 22. 5. 2018**
- ✓ **14. 6. 2018 - Official Journal/Úřední věstník EU, ISSN 1977-0626, L 150, <https://eur-lex.europa.eu/legal-content/CS/TXT/HTML/?uri=OJ:L:2018:150:FULL&from=EN>**
- ✓ **Všechny změny musí být účinné v ČR k 5. 7. 2020**



# **BALÍČEK K OBĚHOVÉMU HOSPODÁŘSTVÍ** **SMĚRNICE O SKLÁDKÁCH**

## ✓ **Směrnice o skládkování odpadů:**

- ✓ **Priorita – výrazné omezení skládkování odpadů, zejména komunálních odpadů.**
- ✓ **Definice – přímé odkazy na směrnici o odpadech u hlavních pojmů.**
- ✓ **2 cíle omezení skládkování odpadů**
- ✓ ***Členské státy usilují o zajištění toho, aby od roku 2030 nebyl přijímán na skládku žádný odpad vhodný k recyklaci nebo jinému využití, zejména komunální odpad, s výjimkou odpadu, u něhož skládkování vede k nejlepšímu výsledku z hlediska životního prostředí v souladu s článkem 4 směrnice 2008/98/ES.***
- ✓ ***Cíl pro skládkování komunálních odpadů - 10% z produkce komunálních odpadů v roce 2035.***
  - ✓ ***Do 31. prosince 2024 Komise přezkoumá cíl stanovený v odstavci 5 s cílem jej zachovat nebo případně snížit, zvážit kvantitativní cíl pro skládkování na obyvatele a zavést omezení týkající se skládkování i jiných nikoliv nebezpečných odpadů než komunálního odpadu. Za tímto účelem Komise předloží Evropskému parlamentu a Radě zprávu, ke které případně připojí legislativní návrh.***



# **BALÍČEK K OBĚHOVÉMU HOSPODÁŘSTVÍ**

## **Směrnice o odpadech:**

- ✓ **Cíl pro recyklaci komunálních odpadů - 55% v roce 2025, 60% v roce 2030, 65% v roce 2035 (cíl bude předmětem revize).**
- ✓ **Povinné třídění bioodpadu - od 31. 12. 2023 (revizní klauzule na stanovení cíle pro recyklaci bioodpadu).**
- ✓ **Povinné třídění textilu - od 2025.**
- ✓ **Povinné třídění nebezpečných složek komunálních odpadů - od 2025.**
- ✓ **Potravinový odpad – indikativní redukční cíle pro EU a harmonizovaná metodika.**



# **BALÍČEK K OBĚHOVÉMU HOSPODÁŘSTVÍ**

## **Směrnice o odpadech:**

- ✓ **Potravinový odpad – indikativní redukční cíle pro EU a harmonizovaná metodika, 2023 vyhodnocení cílů**
- ✓ **2024 – vyhodnocení možnosti zavedení cílů pro přípravu k opětovnému použití, opětovné použití, textilní odpad, komerční odpad, ostatní průmyslový odpad, recyklaci bioodpadů.**
- ✓ **2027 - Pouze odděleně tříděný bioodpad bude započítáván do recyklace - phase-out MBÚ.**

## **Směrnice o skládkování odpadů:**

- ✓ **Cíl pro skládkování komunálních odpadů - 10% z produkce komunálních odpadů v roce 2035.**



# BALÍČEK K OBĚHOVÉMU HOSPODÁŘSTVÍ

## Směrnice o odpadech, článek 11a:

- ✓ **2027 - Pouze odděleně tříděný bioodpad bude započítáván do recyklace = phase-out MBÚ**
- ✓ **„Acceptable compromise proposal on the phase-out of MBT“**
- ✓ **„Od 1. ledna 2027 lze komunální biologický odpad, který vstupuje do aerobního nebo anaerobního zpracování, započítat jako recyklovaný odpad pouze v případě, že byl v souladu s článkem 22 sebrán odděleně nebo vytríděn u zdroje.“**



# BALÍČEK K OBĚHOVÉMU HOSPODÁŘSTVÍ

## Směrnice o obalech:

- ✓ **prevence vzniku obalů,**
- ✓ **nárůst opakovaně použitelných obalů,**
- ✓ **nárůst recyklace a dalších forem využití obalů,**
- ✓ **omezit konečné odstranění obalů,**
- ✓ **nové nastavení definic obalů, opakovaně použitelných a kompozitních obalů,**
- ✓ **podpora preventivních opatření ke vzniku obalů a minimalizace dopadů na ŽP,**



# BALÍČEK K OBĚHOVÉMU HOSPODÁŘSTVÍ

## Směrnice o obalech:

- ✓ březen 2019 –pravidla pro výpočet dřevěných obalů,
- ✓ prosinec 2024 – přezkum dat o opakovaně použitelných obalech,
- ✓ „Kovové obaly“ se mění na „Obaly ze železných kovů“ a „Hliníkové obaly“,
- ✓ definice „Obalů využitelných formou kompostování“ a „Biologicky rozložitelné obaly“,
- ✓ plastové oxo-rozložitelné obaly se nepovažují za obaly biologicky rozložitelné.





# BALÍČEK K OBĚHOVÉMU HOSPODÁŘSTVÍ

## Směrnice o obalech:

- ✓ nové podmínky k přeshraničnímu pohybu obalových odpadů podle nařízení o přepravě odpadů,
- ✓ nová pravidla pro výpočet dosažení cílů recyklace,
- ✓ nastavení systémů pro výkup opakovaně použitelných obalů,
- ✓ 31. 12. 2025 - 65 % veškerých obalových odpadů musí být recyklováno.



# BALÍČEK K OBĚHOVÉMU HOSPODÁŘSTVÍ

## Směrnice o obalech:

✓ 31. 12. 2025 – cíle pro recyklaci, pokud jde o konkrétní materiály obsažené v obalovém odpadu:

50 % plastů,

25 % dřeva,

70 % železných kovů,

50 % hliníku,

70 % skla,

75 % papíru a lepenky.



# **BALÍČEK K OBĚHOVÉMU HOSPODÁŘSTVÍ**

## **Směrnice o obalech:**

- ✓ **31. 12. 2030 - 70 % veškerých obalových odpadů musí být recyklováno**
- ✓ **31. 12. 2030 – cíle pro recyklaci, pokud jde o konkrétní materiály obsažené v obalovém odpadu:**

**55 % plastů,**

**30 % dřeva,**

**80 % železných kovů,**

**60 % hliníku,**

**75 % skla,**

**85 % papíru a lepenky.**



# BALÍČEK K OBĚHOVÉMU HOSPODÁŘSTVÍ 2018 – NOVÉ INICIATIVY EK

- ✓ 16. ledna 2018 – **Strategie EU pro plasty** v oběhovém hospodářství (předpokládané nové legislativní návrhy včetně nových cílů – směrnice o obalech).
- ✓ 2. května 2018 - **Návrh nového rozpočtu EU 2021 – 2027** (2. 5. 2018) – *příspěvek do rozpočtu EU vypočtený podle množství nerecyklovaných plastových obalových odpadů v jednotlivých členských státech (0,80 eur za 1 kg) - nový zdroj příjmů pro rozpočet EK – až 7 mld. EUR ročně.* - [http://europa.eu/rapid/press-release IP-18-3570 en.htm](http://europa.eu/rapid/press-release_IP-18-3570_en.htm)



# **BALÍČEK K OBĚHOVÉMU HOSPODÁŘSTVÍ** **2018 – NOVÉ INICIATIVY EK**

## **28. 5. 2018 – návrh směrnice o omezení jednorázových plastových výrobků**

- ✓ Zcela nová směrnice k omezení jednorázových plastových výrobků.
- ✓ 10 skupin jednorázových plastových výrobků + rybářské sítě.
- ✓ Rozdělení výrobků do skupiny podle požadavků, které bude třeba na tyto výrobky uplatnit (zákaz, snížení spotřeby, rozšířená odpovědnost výrobců, informace pro spotřebitele, příspěvek na úklid, cíle atd.).
- ✓ Nový cíl 90% odděleně sebraných plastových láhví 2025.
- ✓ 8. 6. 2018 EK představí na Pracovní skupině Rady v Bruselu.
- ✓ Začne vyjednávání s Radou a Evropským parlamentem.
- ✓ Schválení – 2019 (?) – problematické.



Europe is tackling the 10 most found plastic waste items on Europe's beaches promoting sustainable alternatives.

	<b>Cotton buds</b>	Ban on single use <b>cotton buds</b> made with plastic, to be replaced on the market with sustainable alternatives.
	<b>Cutlery, plates, straws &amp; stirrers</b>	Ban on single use <b>cutlery, plates, straws and stirrers</b> made with plastics, to be replaced with more sustainable alternatives.
	<b>Sticks for balloons and balloons</b>	Plastic <b>sticks</b> for balloons to be banned and replaced with sustainable alternatives. On <b>balloons</b> , producers to contribute to awareness-raising, clean-up, collection, waste treatment and introduce new labelling on the environmental impact of the product and recycling options for consumers.
	<b>Food containers</b>	Significant national consumption reduction of plastic <b>food containers</b> . Producers to contribute to awareness-raising, clean-up, collection and waste treatment.
	<b>Cups for beverages</b>	Significant national consumption reduction of plastic <b>cups for beverages</b> . Producers to contribute to awareness-raising, clean-up, collection and waste treatment.
	<b>Beverage containers</b>	Producers to contribute to awareness-raising, clean-up, collection and waste treatment of <b>beverage containers</b> ; product design requirements to attach <b>caps and lids</b> to beverage containers; <b>90% separate collection target for plastic bottles</b> .
	<b>Cigarette butts</b>	Producers to contribute to awareness-raising, clean-up, collection and waste treatment of <b>cigarette butts</b> and other plastic tobacco product filters.
	<b>Bags</b>	Producers to contribute to awareness-raising, clean-up, collection and waste treatment of lightweight <b>plastic carrier bags</b> , in addition to existing measures in the existing Plastic Bags Directive.
	<b>Crisp packets/ sweet wrappers</b>	Producers to contribute to awareness-raising, clean-up, collection and waste treatment of <b>plastic packets and wrappers</b> .
	<b>Wet wipes and sanitary items</b>	New labelling requirements for <b>sanitary towels and wet wipes</b> to inform consumers on environmental impact of the product and how to dispose of it properly. Producers to contribute to awareness-raising, clean-up, collection and waste treatment of <b>wet wipes</b> .
	<b>Fishing gear</b>	Producers of fishing gear containing plastics will be required to cover the costs of waste collection from port reception facilities and its transport and treatment. They will also cover the costs of awareness-raising measures.

© Getty Images - 17827943544141

THE 10 MOST FOUND SINGLE USE PLASTIC ITEMS ON EUROPEAN BEACHES ACCOUNT FOR 43% OF TOTAL MARINE LITTER

FISHING GEAR REPRESENTS AN ADDITIONAL 27% OF ALL MARINE LITTER

THE COMMISSION IS TAKING ACTION IN THESE TWO AREAS, WHICH REPRESENT 70% OF ALL MARINE LITTER FOUND ON EUROPE'S BEACHES

✓ **ČR – kampaň za omezení spotřeby jednorázových plastů.**

✓ **„#dostbyloplastu“ – [www.dostbyloplastu.cz](http://www.dostbyloplastu.cz).**

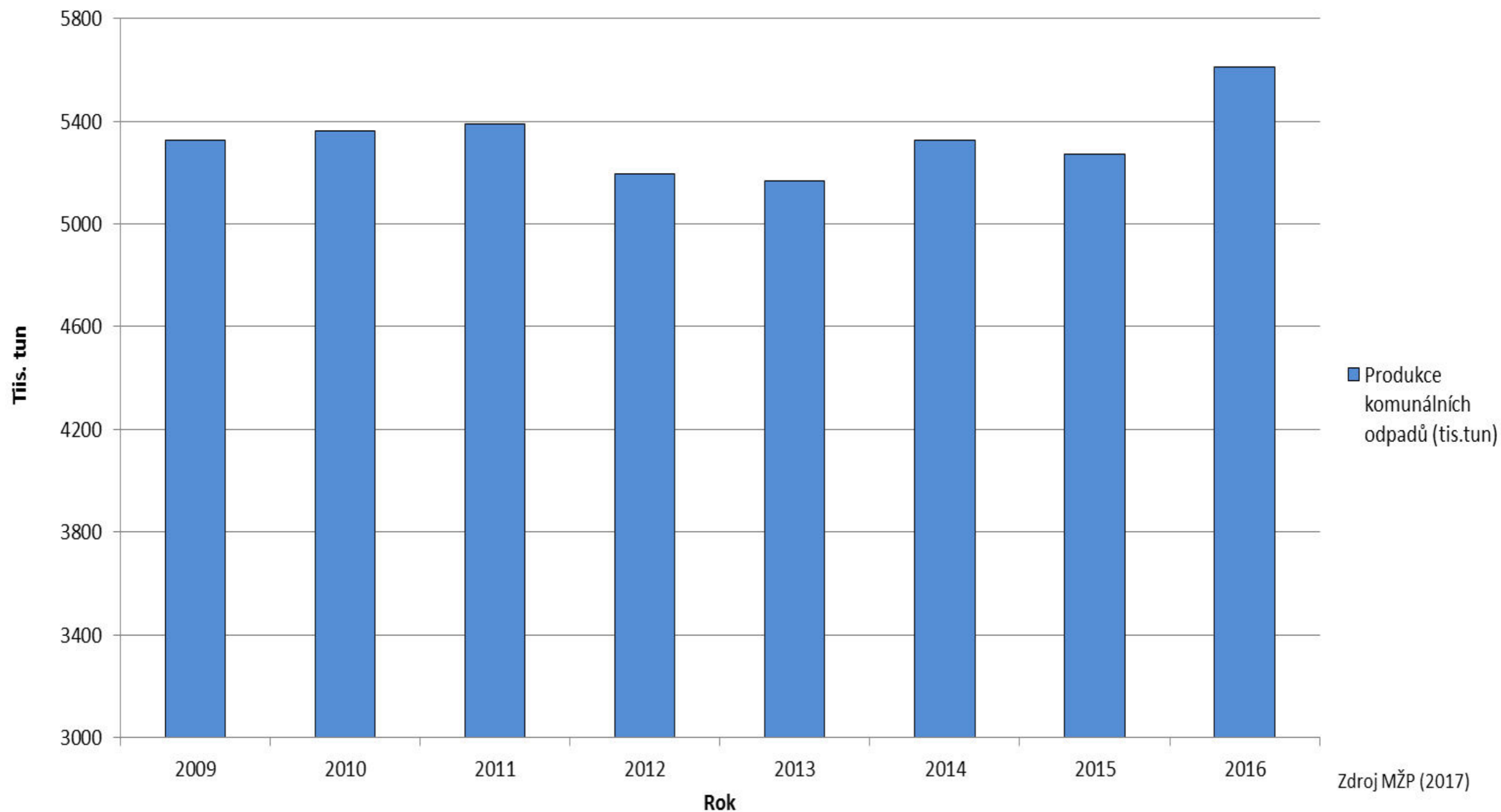
Ministerstvo životního prostředí  
České republiky

Ministerstvo životního prostředí  
Vršovická 65, 100 10 Praha 10  
Česká republika

[www.mzp.cz](http://www.mzp.cz)



## Produkce komunálních odpadů 2009 - 2016 (tis. tun/rok)



# KOMUNÁLNÍ ODPADY ČR 2016

- ✓ Produkce 5,6 mil. tun.
- ✓ Produkce na obyvatele 531 kg.
- ✓ Využití komunálních odpadů – 50%.
  - ✓ Materiálové využití – 38% - pod úrovní průměru EU.
  - ✓ Energetické využití – 12% - pod úrovní průměru EU
- ✓ Skládkování komunálních odpadů – 45% (v roce 2015 47%) – nad úrovní průměru EU. Dlouhodobý problém odpadového hospodářství ČR.
- ✓ Ostatní nakládání – 5%

Produkce komunálních odpadů v ČR 2009 - 2016 [tis. t]

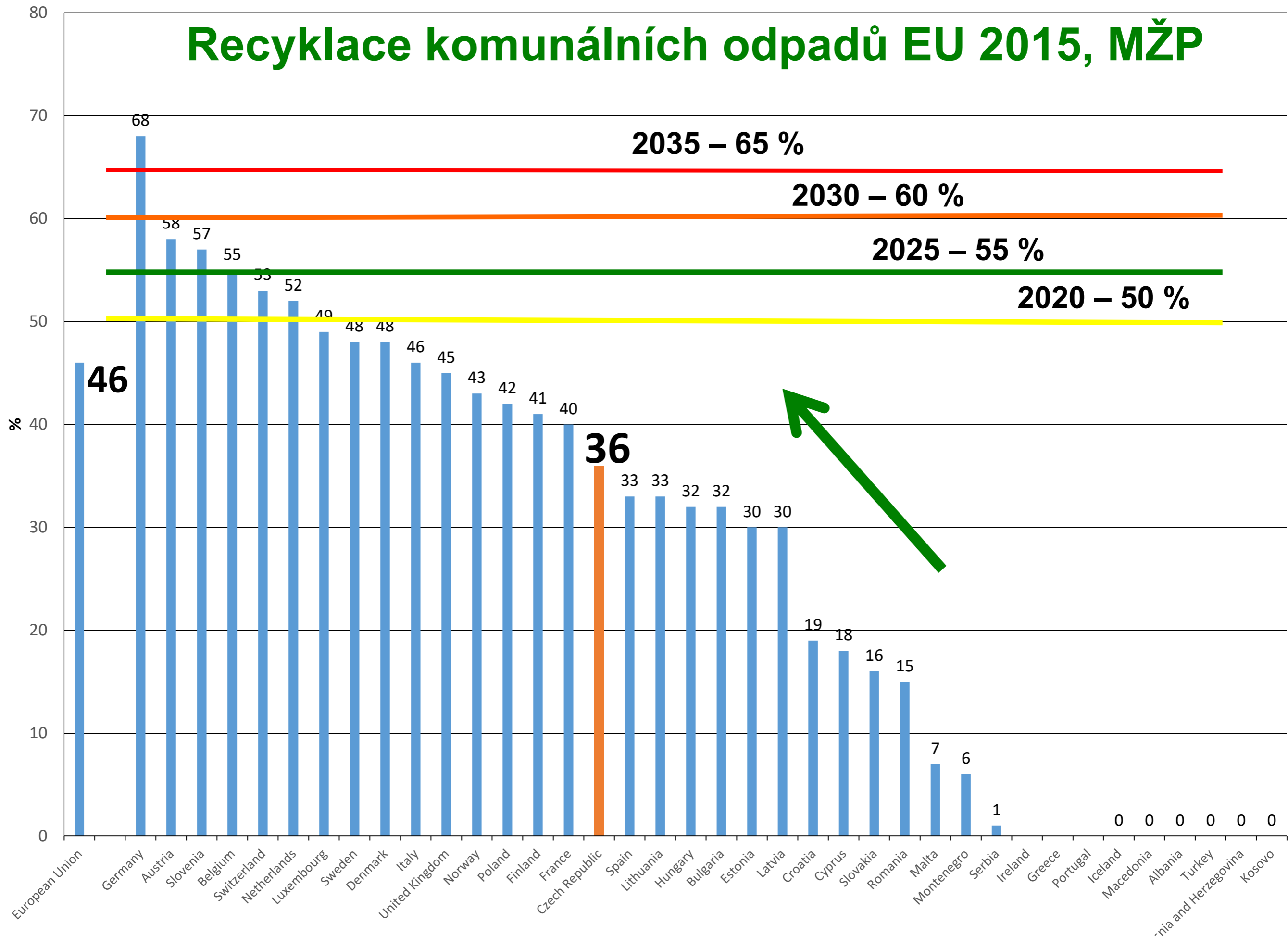
Rok	2009	2010	2011	2012	2013	2014	2015	2016
Produkce komunálních odpadů [tis. t]	5 324	5 362	5 388	5 193	5 168	5 324	5 274	5 612

Zdroj: ISOH, MŽP, 2017





# Recyklace komunálních odpadů EU 2015, MŽP

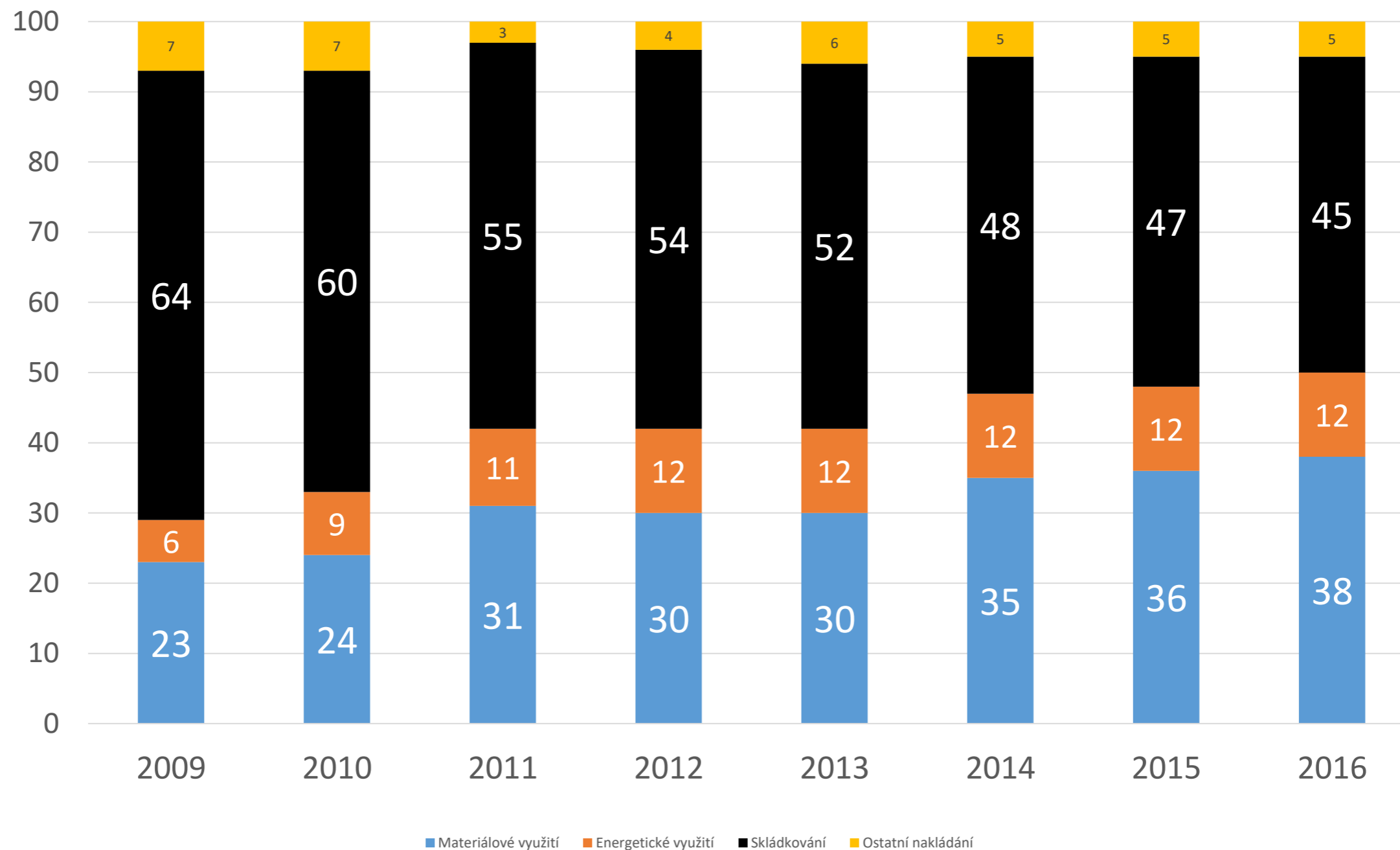


# **NAVYŠOVÁNÍ RECYKLACE** **KOMUNÁLNÍCH ODPADŮ**

- ✓ **Nová legislativa odpadového hospodářství.**
- ✓ **Další posilování primárního tříděného sběru.**
- ✓ **Zavedení povinného tříděného sběru biologicky rozložitelných komunálních odpadů (od 2015) – celoročně (pravděpodobně od 2019).**
- ✓ **Zavedení povinného tříděného sběru kovů (od 2015).**
- ✓ **Zavedení povinného tříděného sběru olejů a tuků (pravděpodobně od 2020).**
- ✓ **Ekonomické nástroje podporující recyklaci – poplatek za skládkování odpadů (Studie EEA - <https://www.eea.europa.eu/publications/managing-municipal-solid-waste>).**
- ✓ **Spolupráce s obcemi.**
- ✓ **Podpora opětovného použití a center opětovného použití.**
- ✓ **Finanční podpora z evropských a národních fondů.**



# NAKLÁDÁNÍ S KOMUNÁLNÍM ODPADEM V ČR 2009 - 2016 (%)



# Czech Waste-2-Energy Facilities

✓ **SAKO Brno (1905\*)**

- 256 000 t/y

✓ **ZEVO Praha Malešice (1930\*)**

- 330 000 t/y

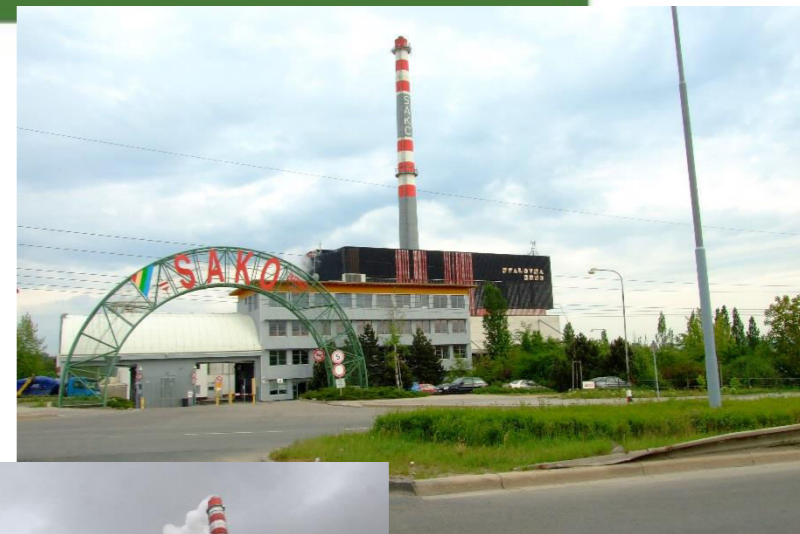
✓ **TERMIZO Liberec (1999\*)**

- 96 000 t/y

✓ **ZEVO Chotíkov (2016\*)**

- 95 000 t/y

**Total: 777 000 t/y**



\* - originally built before further reconstructions and finalization

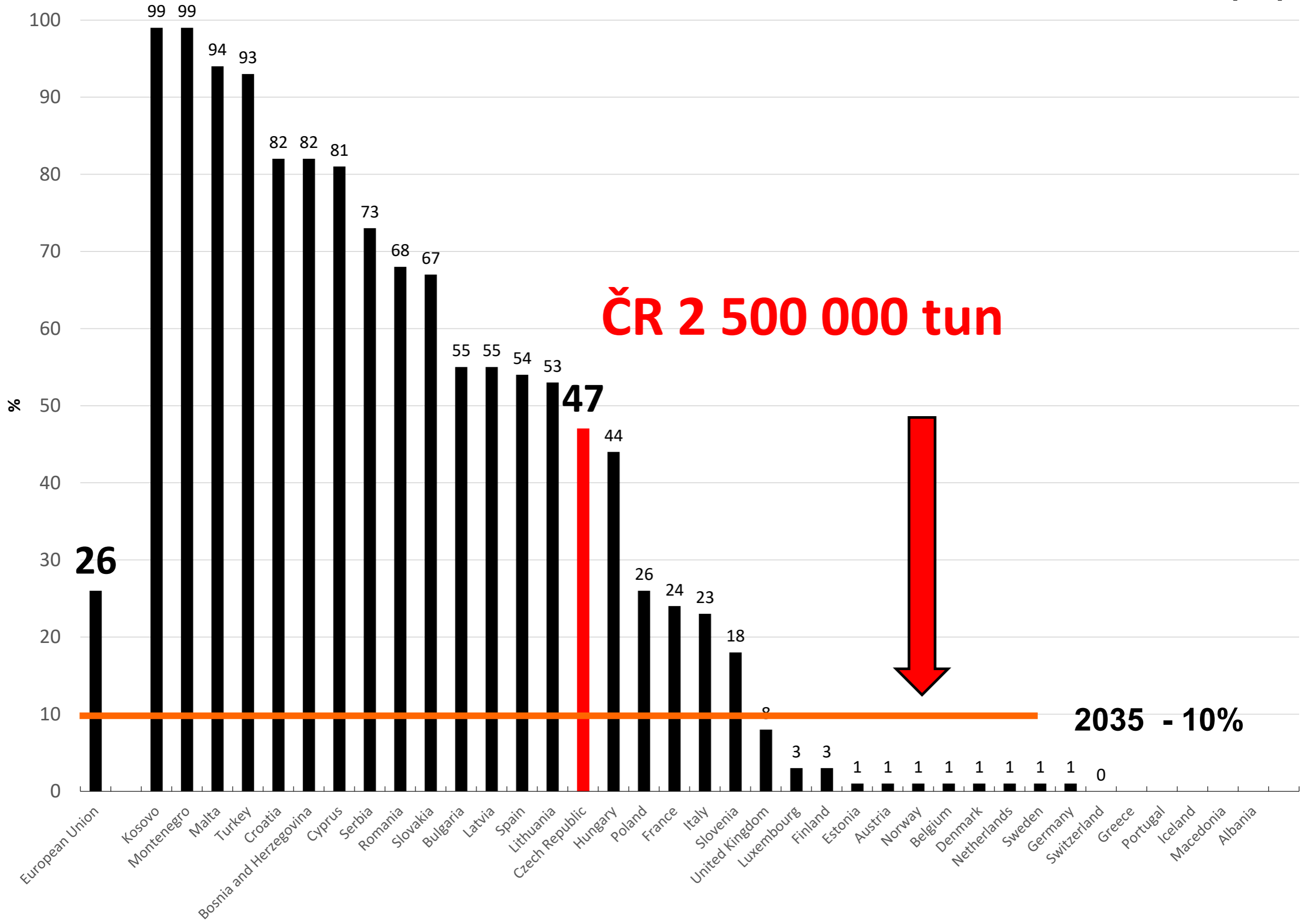
Ministerstvo životního prostředí  
České republiky

Ministerstvo životního prostředí  
Vršovická 65, 100 10 Praha 10  
Česká republika

[www.mzp.cz](http://www.mzp.cz)



# SKLÁDKOVÁNÍ KOMUNÁLNÍCH ODPADŮ 2015 (%)

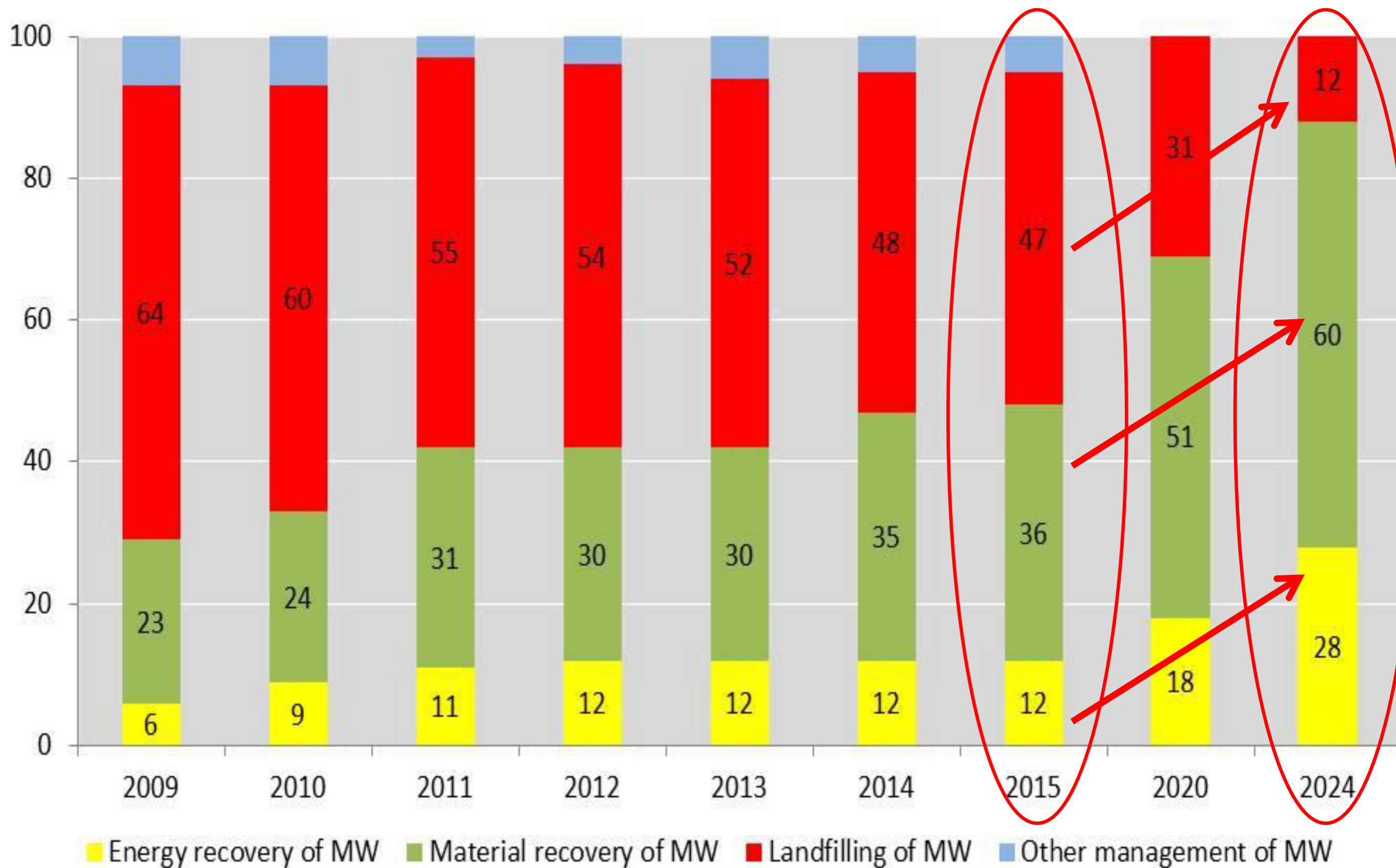


# STRATEGIE ODPADOVÉHO HOSPODÁŘSTVÍ ČR: OBĚHOVÉ HOSPODÁŘSTVÍ A PREVENCE

- ✓ **Plán odpadového hospodářství 2015 – 2024**
  - ✓ Přejít k oběhovému hospodářství jako strategický cíl
  - ✓ Leden 2018 – Zpráva o plnění cílů POH 2015 - 2016
  - ✓ **Úroveň recyklace komunálního odpadu v ČR v roce 2016 = 51,46 %**
  
- ✓ **Program předcházení vzniku odpadů ČR**
  - ✓ Základní strategie v oblasti prevence vzniku odpadů
  - ✓ Začleněn do Plánu odpadového hospodářství
  - ✓ Březen 2017 – První hodnoticí zpráva předložena vládě pro informaci



# Nakládání s komunálními odpady v ČR, výhled pro rok 2020 a 2024 dle POH ČR 2015-2024 [tis. t], MŽP



# OMEZOVÁNÍ SKLÁDKOVÁNÍ KOMUNÁLNÍCH ODPADŮ

- ✓ Omezování množství směsného komunálního odpadu.
- ✓ Legislativní zákaz skládkování vybraných odpadů - v legislativě od roku 2014. Pro směsné komunální odpady, recyklovatelné a využitelné odpady od roku 2024.
- ✓ *Rok 2024 zvolen s ohledem na nutnost dostatečného časového horizontu pro realizaci nutných změn.*
- ✓ Ekonomické nástroje – změna poplatku za skládkování komunálních odpadů.
- ✓ Úprava parametrů pro ukládání výstupů z úpravy směsných komunálních odpadů na skládky – výhřevnost, biologická stabilita.
- ✓ Dotříd'ování směsných komunálních odpadů – je to skutečně efektivní cesta k omezování skládkování komunálních odpadů?
- ✓ Paliva z odpadů – nová legislativa.





# POPLATEK ZA UKLÁDÁNÍ ODPADŮ NA SKLÁDKU – VLIV NA RECYKLACI

- ✓ European Environmental Agency (2013) – ***There is evidence of a clear correlation between the cost of landfilling and the share of municipal waste recycled in Member States, suggesting that landfill taxes can play an important role in incentivising a shift up the waste hierarchy.***
- ✓ Doporučení Evropské komise:
  - ✓ EC Recommendations (2012) – ***Increase progressively the existing landfill tax to divert waste from landfill.***
  - ✓ Country report EC (2016) - ***The rate of tax on landfill is deemed too low to support the waste hierarchy.***
  - ✓ Environmental Implementation Review (2017) – ***Main challenge is landfilling of municipal waste.***



# **SKLÁDKOVÁNÍ ODPADŮ V ČR – POHLED EK**

- ✓ EC Recommendations (2012) – ***Increase progressively the existing landfill tax to divert waste from landfill.***  
[http://ec.europa.eu/environment/waste/framework/pdf/CZ\\_Roadmap\\_FINAL.pdf](http://ec.europa.eu/environment/waste/framework/pdf/CZ_Roadmap_FINAL.pdf)
- ✓ Country report EK (2016) - ***The rate of tax on landfill is deemed too low to support the waste hierarchy.***  
([http://ec.europa.eu/europe2020/pdf/csr2016/cr2016\\_czech\\_en.pdf](http://ec.europa.eu/europe2020/pdf/csr2016/cr2016_czech_en.pdf).)
- ✓ Country report EK (2017) - ***Česká republika stále čelí značným výzvám v oblasti životního prostředí, zejména pokud jde o skládkování odpadů.*** ([https://ec.europa.eu/info/sites/info/files/2017-european-semester-country-report-czech-en\\_0.pdf](https://ec.europa.eu/info/sites/info/files/2017-european-semester-country-report-czech-en_0.pdf))
- ✓ Country report EK (2018) – ***Hlavním způsobem nakládání s komunálním odpadem je i nadále skládkování.***  
(<https://ec.europa.eu/info/sites/info/files/2018-european-semester-country-report-czech-republic-cs.pdf>)



# ZÁKAZ SKLÁDKOVÁNÍ

## Zákaz skládkování vybraných odpadů

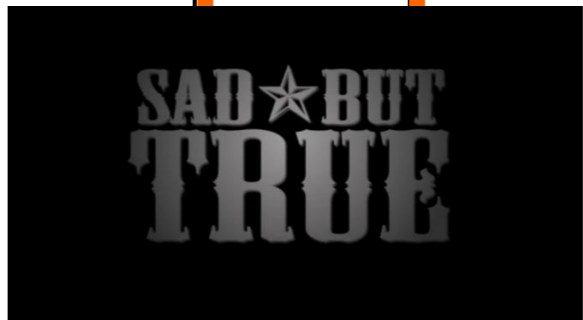
- ✓ **V legislativě od roku 2014.**
- ✓ **Pro směsné komunální odpady, recyklovatelné a využitelné odpady od roku 2024.**
- ✓ **Nejedná se ale bohužel o úplný zákaz skládkování.**
- ✓ **Zákaz je prý příliš přísný nebo ojedinělý v EU?...NENÍ!**
- ✓ **18 EU Member States adopted a ban\* (AT, BE, DE, DK, EE, FI, FR, HU, HR, LT, LU, NL, PL, RO, SE, SL, SK, UK), as well as NOR and SWIS.**  
([www.cewep.eu](http://www.cewep.eu), prosinec 2017).

\*landfill ban: stream banned from landfilling additionally to the requirements of Directive 1999/31/EC on the landfill of waste



# Poplatek za skládkování [CZK/t] v roce 2018 – podle zákona od odpadech č. 185/2001 Sb.

<i>Kategorie odpadu/rok</i>	2002-2004	2005-2006	2007-2008	2009-2010	2011-2012	2013-2014	2015-2016	2017-2018	2019-2020	2021-2022	2023-2024
<u>OSTATNÍ A KOMUNÁLNÍ ODPAD</u>	200	300	400	500	500	500	500	500	500	500	500
<u>NEBEZPEČNÝ ODPAD</u>	1100 + 2000 3300	1200 + 2500 3700	1400 + 3300 4700	1700 + 4500 6200	6200	6200	6200	6200	6200	6200	6200



# Poplatek za ukládání odpadů na skládku v roce 2018 – stávající poplatek a TEORETICKÁ PROGRESE podle zákona č. 185/2001 Sb.

<i>Kategorie odpadu/rok</i>	2002- 2004	2005- 2006	2007- 2008	2009 2010	2011- 2012	2013- 2014	2015- 2016	2017- 2018	2019- 2020	2021- 2022	2023- 2024
<u>OSTATNÍ A KOMUNÁLNÍ ODPAD</u>	200	300	400	500	600	700	800	900	1000	1100	1200
<u>NEBEZPEČNÝ ODPAD</u>	1100 +	1200 +	1400 +	1700 +	2100 +	2600 +	3200 +	3900 +	4700 +	5600 +	6600 +
	2000	2500	3300	4500	6200	8500	11500	15300	20000	25700	32500
	3300	3700	4700	6200	<u>8300</u>	<u>11100</u>	<u>14700</u>	<u>19200</u>	<u>24700</u>	<u>31300</u>	<u>39100</u>
					6200	6200	6200	6200	6200	6200	6200



# POPLATEK ZA UKLÁDÁNÍ ODPADŮ NA SKLÁDKU

- ✓ Poplatek 500 Kč od roku 2009 do roku 2018
- =
- ✓ **Stále levnější a levnější skládkování v Česku**
- ✓ 500 Kč = 20 EUR / tunu
- ✓ 2016: 2 525 400 tun KO na skládce
- ✓ 2016: 1 262 700 000 Kč na poplatcích za skládkování mohlo být investováno do lepších technologií než je skládka
- ✓ Skládkováním podporujeme skládkaře a rozvoj skládek v ČR →

stejnou částku jsme zaplatili skládkařům a zvýšili jejich zisky

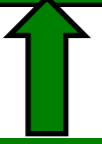




# Předpokládaný dopad zvýšení poplatku za skládkování odpadu

- ✓ Jana Soukopová a kol.: „Analýza možnosti navýšení skládkovacího poplatku hodnocení dopadů na výdaje obcí“, Brno, 2014
- ✓ Projekt TB020MZP042 Hodnocení efektivity výdajů obcí i soukromých subjektů do oblasti odpadového hospodářství ve vztahu k výši poplatků a k cenám zařízení (hodnocení efektivity nastavení integrovaných systémů nakládání s odpady v ČR) byl řešen s finanční podporou TA ČR



# CO NAVRHUJE MINISTERSTVO ŽIVOTNÍHO PROSTŘEDÍ

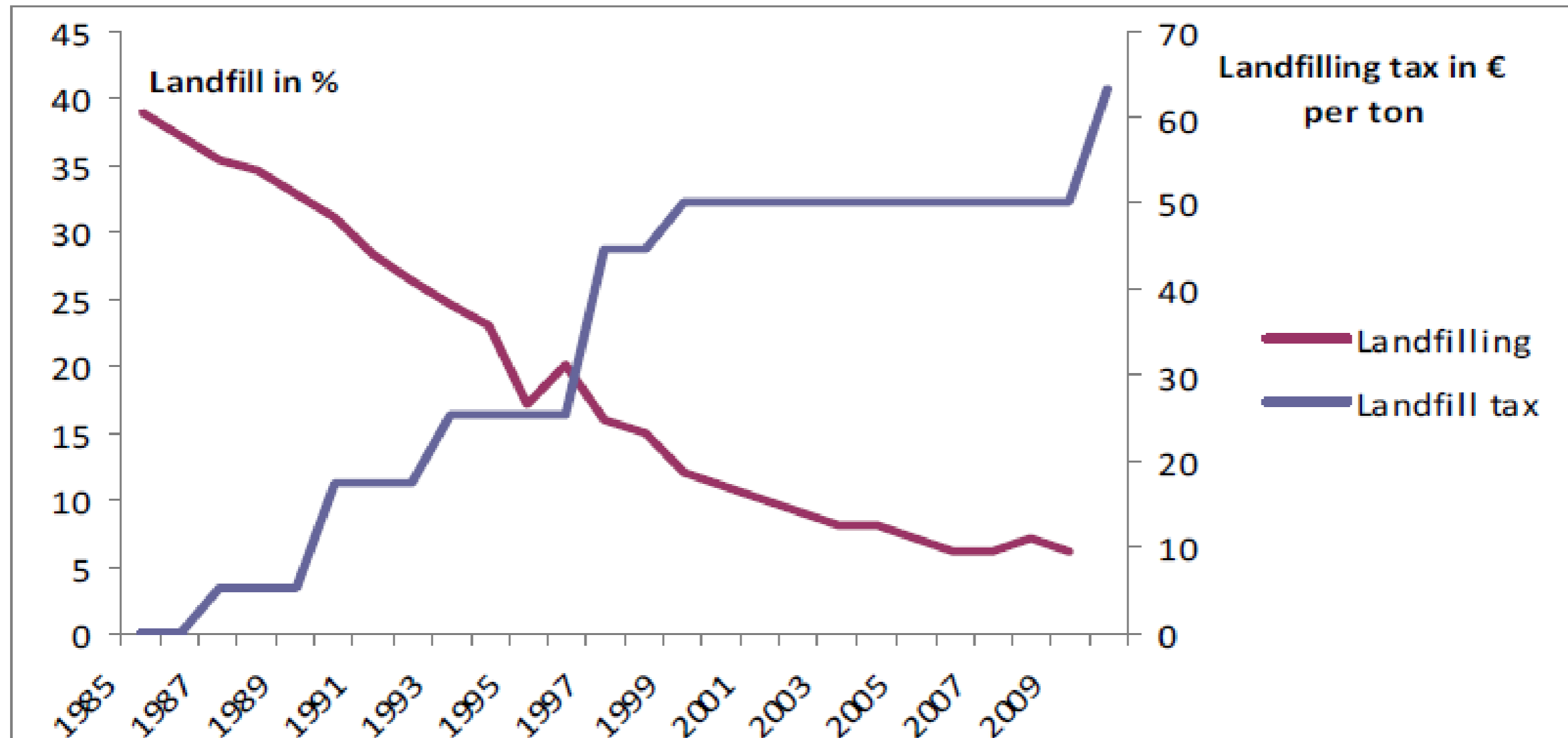
Dílčí základ poplatku za ukládání	Poplatkové období v roce													
	2018	2019	2020	2021	2022	2023	2024	2025	2026	2027	2028	2029	2030 a dále	
využitelného odpadu <sup>1)</sup> 	900	1150	1350	1550	1700	1850	2000	2000	2000	2000	2000	2000	2000	2000
zbytkového odpadu 	500	500	500	500	500	500	500	500	500	600	600	700	700	800
nebezpečného odpadu 	2000	2000	2000	2000	2000	2000	2000	2000	2000	2000	2000	2000	2000	2000
vybraného technologického odpadu	45	45	45	45	45	45	45	45	45	45	45	45	45	45





# Skládkovací poplatek/množství skládkovaného odpadu - Dánsko

## Development of landfilling of total waste and landfill tax in Denmark

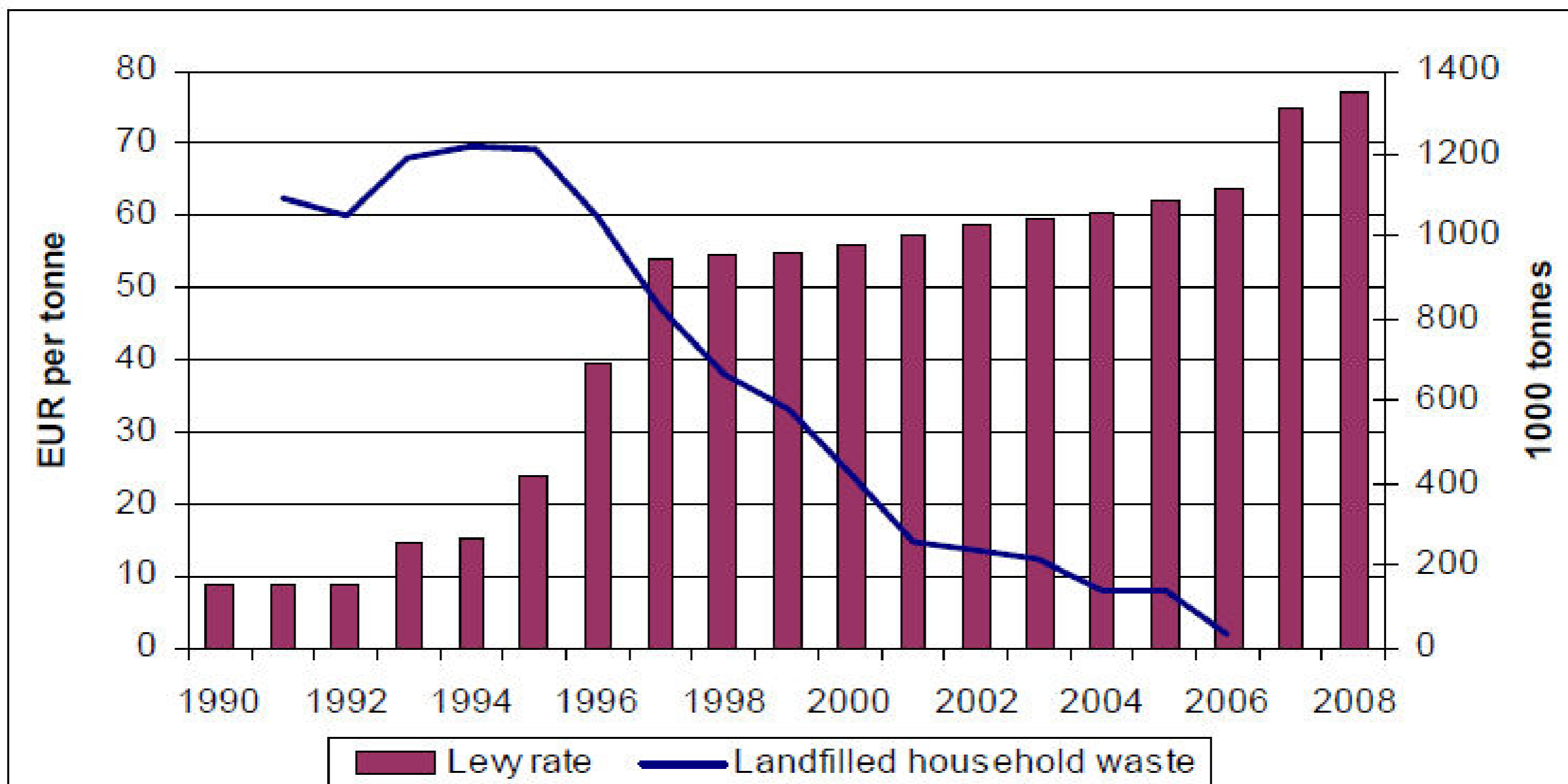


Note: The figures for landfill in % for 1988 to 1992 are calculated [5]



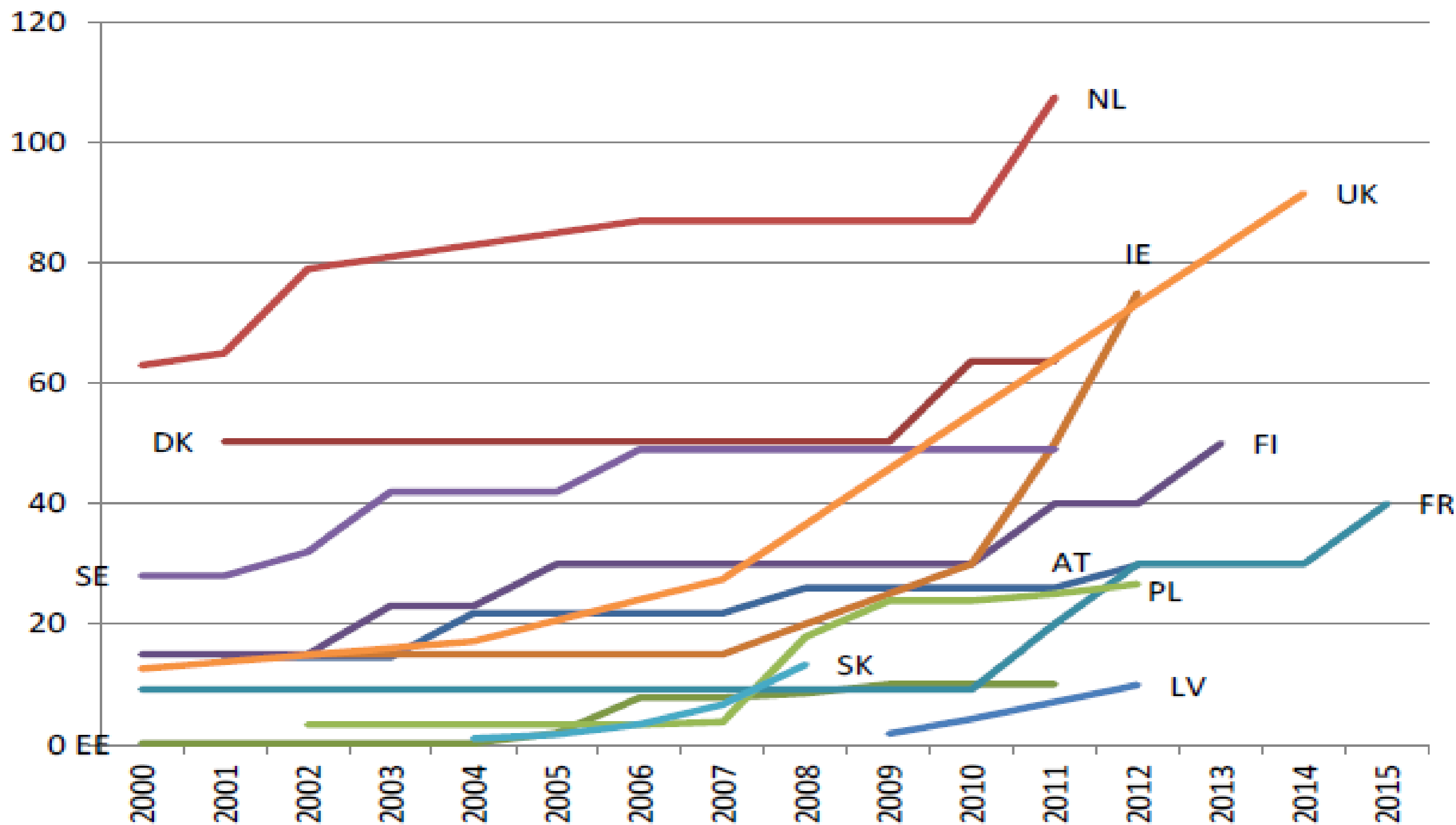
# Skládkovací poplatek/množství skládkovaného odpadu - Nizozemí

Landfill tax rates (levy rate) and landfilled quantities of household waste, 1990-2008



# Vývoj skládkovacího poplatku – 11 MS EU

Figure 23 Evolution of landfill tax rates over time, 11 MS



Zdroj: EC, BioIntelligence, Use Economic Instruments and Waste Management Performance, 2012.

Ministerstvo životního prostředí  
České republiky

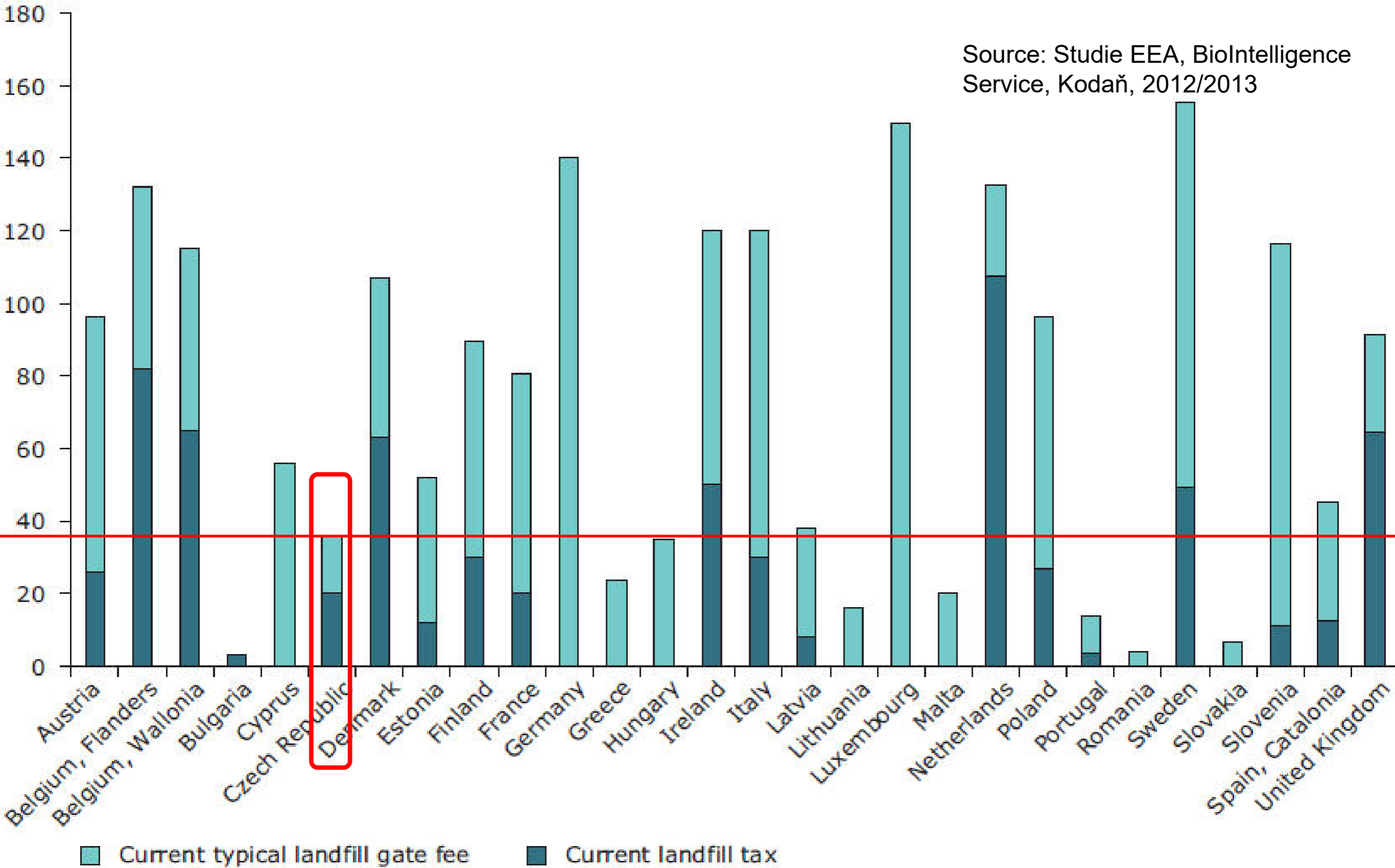
Ministerstvo životního prostředí  
Vršovická 65, 100 10 Praha 10  
Česká republika

www.mzp.cz



# Průměrná cena na bráně a skládkovací poplatky legálního skládkování KO v EU (2012/2013)

EUR per tonne



# VÝŠE SKLÁDKOVACÍHO POPLATKU

<http://www.cewep.eu/wp-content/uploads/2017/12/Landfill-taxes-and-bans-overview.pdf>

## ✓ POLSKO

140 PLN za tunu 2018 (33 €)

170 PLN za tunu 2019 (40€)

270 PLN za tunu 2020 (64€)

## ✓ BULHARSKO

40 BGN v roce 2017 (20€)

45 BGN v roce 2018 (23€)

57 BGN v roce 2019 (30€)

95 BGN v roce 2020 (50€) A DÁLE



# VÝŠE SKLÁDKOVACÍHO POPLATKU

<http://www.cewep.eu/wp-content/uploads/2017/12/Landfill-taxes-and-bans-overview.pdf>

✓ **ESTONSKO**

30 € (2017)

✓ **FINSKO**

70 € (2017)

✓ **MAĎARSKO**

20 € (2017)

výhled 38 €

✓ **IRSKO**

75 € od roku 2013



# VÝŠE SKLÁDKOVACÍHO POPLATKU

<http://www.cewep.eu/wp-content/uploads/2017/12/Landfill-taxes-and-bans-overview.pdf>

## ✓ LOTYŠSKO

25€ 2017

35€ 2018

43€ 2019

50€ 2020

## ✓ LITVA

3€ 2017

5€ 2018

22€ 2019

27€ 2020



# DŮLEŽITÉ OTÁZKY K ODPADOVÉMU HOSPODÁŘSTVÍ

- ✓ Je vysoká míra skládkování komunálních odpadů dlouhodobě udržitelnou cestou pro odpadové hospodářství v ČR? – NE.
- ✓ Znamená změna výše poplatku za ukládání odpadů na skládku automaticky zvýšení poplatku pro občana? – NE.
- ✓ Souvisí výše poplatku za ukládání odpadů na skládku s mírou recyklace? – ANO.
- ✓ Narušuje nízký poplatek za ukládání odpadů na skládku konkurenční prostředí? – ANO.





# DŮLEŽITÉ OTÁZKY K ODPADOVÉMU HOSPODÁŘSTVÍ



- ✓ Znamená změna výše poplatku za ukládání odpadů na skládku pouze podporu energetického využití odpadů – NE.
- ✓ Znamená nízký poplatek za ukládání odpadů na skládku konkurenční výhody pro skládky odpadů? – ANO.
- ✓ Je správné, aby nejméně vhodný způsob nakládání s odpady (skládkování) byl dlouhodobě nejlevnější? - NE.



# Rádi opět probudíme spící draky

KEEP CALM  
AND  
Never Wake A  
Sleeping  
Dragon

ZÁKONY  
ODPADŮ

Ministerstvo životního prostředí  
České republiky

Ministerstvo životního prostředí  
Vršovická 65, 100 10 Praha 10  
Česká republika

[www.mzp.cz](http://www.mzp.cz)





## DOPIŠ ČAOH, SVPS, SKS ČESKU



- ✓ Dopis ČAOH, SVPS, SKS z ledna 2018 ve věci navyšování nákladů za odpadové hospodářství.
- ✓ Matoucí informace ke krokům MŽP.
- ✓ Oficiální reakce MŽP na dopis k dispozici na stránkách MŽP.

[https://www.mzp.cz/cz/riziko\\_navyseni\\_nakladu\\_odpadove\\_hospodarstvi](https://www.mzp.cz/cz/riziko_navyseni_nakladu_odpadove_hospodarstvi)

Ministerstvo životního prostředí  
České republiky

Ministerstvo životního prostředí  
Vršovická 65, 100 10 Praha 10  
Česká republika

www.mzp.cz



# **10 DOPORUČENÍ PRO OBCE A PŮVODCE ODPADŮ KE ZLEPŠENÍ NAKLÁDÁNÍ S ODPADY**



# **10 DOPORUČENÍ OD MŽP**

- 1. Mít přehled o odpadech**
- 2. Zpracovat analýzu nakládání s odpadem**
- 3. Vidět v odpadech zdroje, nejen problémy**
- 4. Posilovat tříděný sběr a omezovat směsný komunální odpad**
- 5. Zaměřit se na bioodpady**
- 6. Zaměřit se na prevenci vzniku odpadů**
- 7. Sledovat možnosti financování zlepšování odpadového hospodářství**
- 8. Sledovat dobré příklady z praxe a okolí**
- 9. Spojovat se a spolupracovat**
- 10. Informovat se a být informován**



# JAK A CO DÁL....V CEP

- ✓ **Kritickým místem pro rozvoj oběhového hospodářství v ČR je vysoká míra skládkování komunálních odpadů – nutné doplnit zákaz skládkování zvýšením skládkovacích poplatků a prosadit dalších opatření.**
- ✓ **MŽP: urychleně prosadit nový zákon o odpadech reálně posilující principy oběhového hospodářství a udržitelného nakládání s odpady.**



# 2018: ZÁKON O ODPADECH

- ✓ **Aktuální novela zákona o odpadech musí být připravena v souvislosti s přijetím nových evropských předpisů.**
- ✓ *Nařízení Rady 2017/997, kterým se mění příloha III směrnice Evropského parlamentu a Rady 2008/98/ES, pokud jde o nebezpečnou vlastnost HP 14 „ekotoxický“ – změna ve stanovování této vlastnosti*
- ✓ *Nařízení Evropského parlamentu a Rady 2017/852 o rtuti a o zrušení nařízení (ES) č. 1102/2008 – Minamatská úmluva*
- ✓ **Nutná adaptace zákona o odpadech na uvedená nařízení, tzv. EUronovela**



# **2018: PROVÁDĚCÍ PŘEDPISY K ZÁKONU** **O ODPADECH - PŘÍPRAVA**

- ✓ **Vyhláška č. 321/2014 Sb., o rozsahu a způsobu zajištění odděleného soustředování složek komunálních odpadů:**
  - ✓ Sběr bioodpadů – zavedení celoročního sběru.
  - ✓ Sběr olejů a tuků z domácností – zavedení separovaného sběru.
  - ✓ Vypořádání 2. 5. 2018 na MŽP
  
- ✓ **Návrh vyhlášky, kdy přestává být tuhé alternativní palivo a tuhé alternativní palivo na bázi biomasy odpadem.**
  
- ✓ **Návrh vyhlášky pro znovuzískanou asfaltovou směs jako vedlejší produkt, nikoliv odpad.**





# NÁVRH VYHLÁŠKY, KDY PŘESTÁVÁ BÝT TUHÉ ALTERNATIVNÍ PALIVO A TUHÉ ALTERNATIVNÍ PALIVO NA BÁZI BIOMASY ODPADEM

- ✓ z odpadů bez nebezpečných vlastností a vybraných nerecyklovatelných odpadů
- ✓ TAP pro zdroje o celkovém jmenovitém tepelném příkonu 10 MW nebo více
- ✓ TAP na bázi biomasy budou určeny pro zdroje o tepelném příkonu 0,3 MW nebo více
- ✓ obě paliva pak s nejvyšším přípustným obsahem škodlivin a průměrnou výhřevností alespoň 10 MJ/kg



# NÁVRH VYHLÁŠKY, KDY PŘESTÁVÁ BÝT TUHÉ ALTERNATIVNÍ PALIVO A TUHÉ ALTERNATIVNÍ PALIVO NA BÁZI BIOMASY ODPADEM

- ✓ certifikována dle ČSN EN 15358 Tuhá alternativní paliva – Systémy managementu kvality – Specifické požadavky pro jejich použití při výrobě tuhých alternativních paliv
- ✓ požadavky na ověřování kritérií dle ČSN 15 359 Tuhá alternativní paliva – Specifikace a třídy
- ✓ odběr vzorků dle ČSN EN 15442 Tuhá alternativní paliva – metody vzorkování



# NÁVRH VYHLÁŠKY PRO TAP: NEJVYŠŠÍ PŘÍPUSTNÝ OBSAH ŠKODLIVIN

- ✓ mezní hodnoty buď jako medián nebo 80. percentil
- ✓ parametry: Antimon (Sb), Arzén (As), Kadmium (Cd), Chrom (Cr), Kobalt (Co), Mangan (Mn), Nikl (Ni), Olovo (Pb), Thalium (Tl), Vanad (V), Cín (Sn), Rtut' (Hg) - mg/MJ
- ✓ Chlór (Cl) - %
- ✓ vybrané specifické odpadové toky pod jasně stanovenými katalogovými čísly



# NÁVRH VYHLÁŠKY PRO TAP Z BIOMASY: NEJVYŠŠÍ PŘÍPUSTNÝ OBSAH ŠKODLIVIN

- ✓ mezní hodnoty buď jako medián nebo 80. percentil
- ✓ parametry: Arzén (As), Olovo (Pb), Kadmium (Cd), Chrom (Cr), Rtut' (Hg), Zinek (Zn), Chlór (Cl), Fluór (F), Celkový součet PAU - mg/MJ
- ✓ rozsah stanovovaných kongenerů PAU: naftalen, acenaftylen, acenaften, fluoren, fenanthren, anthracen, fluoranthen, pyren, benzo(a)antracen (BaA), chrysen, benzo(b)fluoranten (BpFA), benzo(k)fluoranten, benzo(a)pyren (BaP), indeno[1,2,3-cd]pyren, benzo(g, h,i)perylen, Dibenzo(a,h)antracen (DBahA)
- ✓ vybrané specifické odpadové toky pod jasně stanovenými katalogovými čísly



# PŘÍPRAVA STRATEGIE OBĚHOVÉHO HOSPODÁŘSTVÍ

- ✓ V roce 2018 bude zahájena příprava národní strategie oběhového hospodářství ČR – Cirkulární Česko 2040 (pracovní název).
- ✓ Strategie bude zaměřena na celý ekonomický cyklus, nikoli jen na odpadové hospodářství. Bez změny ve fázích předcházejících odpadům, nelze vyřešit situaci v nakládání s odpady.
- ✓ Diskuse s relevantními cílovými skupinami ke strategii.
- ✓ Identifikace prioritních oblastí, opatření, cílů, indikátorů.
- ✓ Předpokládaná doba přípravy strategie – 2 roky (rok 2020).

**#CIRCULARCZECHIA2040**

**#CIRCULARCZECHIA**



# ZÁVĚRY

- ✓ V současnosti je schválena nová evropská legislativa (tzv. balíček k oběhovému hospodářství):
  - ✓ odpady (významné změny),
  - ✓ skládky (významné změny),
  - ✓ obaly (významné změny),
  - ✓ výrobky s ukončenou životností (drobnější úpravy).
- ✓ Evropská komise představila v roce 2018 nové iniciativy, které budou znamenat další zásahy do evropské (resp. národní) legislativy.
  - ✓ Strategie pro plasty v oběhovém hospodářství – změny směrnice o obalech.
  - ✓ Nová směrnice o omezování jednorázových plastových výrobků.



# ZÁVĚRY

- ✓ Balíček k oběhovému hospodářství přináší dlouhodobou perspektivu pro směřování nakládání s komunálním odpadem – cíle recyklace až do roku 2035 a omezení skládkování odpadů (zejména komunálních).
- ✓ Balíček k oběhovému hospodářství jednoznačně posiluje orientaci na primární třídění – nové povinnosti a třídění nových odpadových toků - varuje před uzavíráním komunálních odpadů na skládkách, ve spalovnách a v jednoduchých technologiích mechanicko-biologických úprav.
- ✓ Změny bude nutné převést do národní legislativy do 24 měsíců od přijetí.
- ✓ První zvýšené cíle pro recyklaci komunálních odpadů v roce 2025 – 55%. Schází pouze 8 let k navýšení recyklace komunálních odpadů o 17% (v roce 2016 38%). K těmto cílům je nyní nezbytné orientovat legislativní prostředí.
- ✓ Je nutné urychleně prosadit nový zákon o odpadech, který bude reálně posilovat principy oběhového hospodářství a udržitelného nakládání s komunálním odpadem.
- ✓ Nový zákon o odpadech a nový zákon o výrobcích s ukončenou životností – účinnost nejpozději v roce 2020.



**#CIRCULARCZECHIA2040**

**#CIRCULARCZECHIA**

Ministerstvo životního prostředí  
České republiky

Ministerstvo životního prostředí  
Vršovická 65, 100 10 Praha 10  
Česká republika

[www.mzp.cz](http://www.mzp.cz)





# DĚKUJI VÁM ZA POZORNOST



**Jaromír Manhart**

Odbor odpadů

Ministerstvo životního prostředí

267 12 2393, 725 786 420

[jaromir.manhart@mzp.cz](mailto:jaromir.manhart@mzp.cz)

Ministerstvo životního prostředí  
České republiky

Ministerstvo životního prostředí  
Vršovická 65, 100 10 Praha 10  
Česká republika

[www.mzp.cz](http://www.mzp.cz)

